



ТЕХНИЧЕСКИЙ ПАСПОРТ И ИНСТРУКЦИЯ ПО МОНТАЖУ И ЭКСПЛУАТАЦИИ



Наименование изделия	Обратный клапан шаровой фланцевый чугунный
Тип	RSV34, RSV34-T
Товарный знак	REON
Предприятие изготовитель	REON VALVES INDUSTRIAL
Место нахождения и адрес места осуществления деятельности по изготовлению продукции	Китай, Shizishan Economic Development Zone, Tongling, Anhui
Разрешительная документация	ЕАС Декларация о соответствии ЕАЭС N RU Д-СН.РА06.В.21059/25 от 23.07.2025 г. действует по 21.07.2030 г., соответствует требованиям ТР ТС 010/2011 «О безопасности машин и оборудования». Декларация о соответствии ЕАЭС N RU Д-СН.РА08.В.43685/24 от 17.09.2024 г. действует по 16.09.2029 г., соответствует требованиям ТР ТС 032/2013 «О безопасности оборудования, работающего под избыточным давлением».

Описание

Обратный клапан шаровой используется для защиты трубопровода от обратного потока рабочей среды.

Область применения

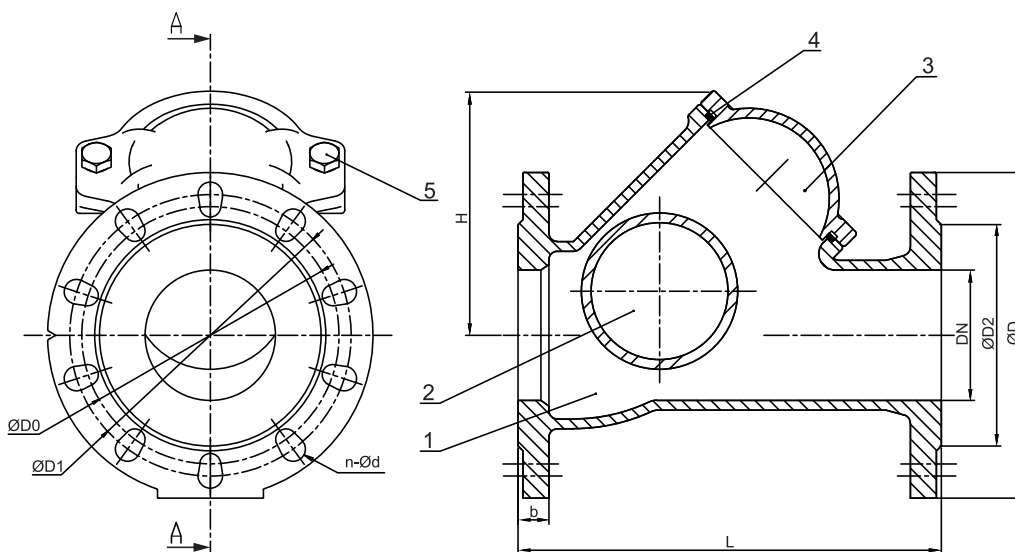
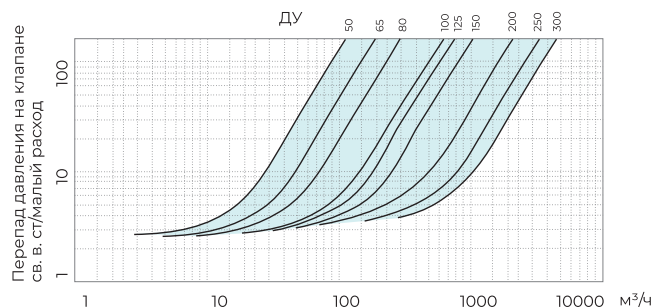
Обратный клапан шаровой применяется в системах горячего и холодного водоснабжения и канализации, в том числе и ливневой.

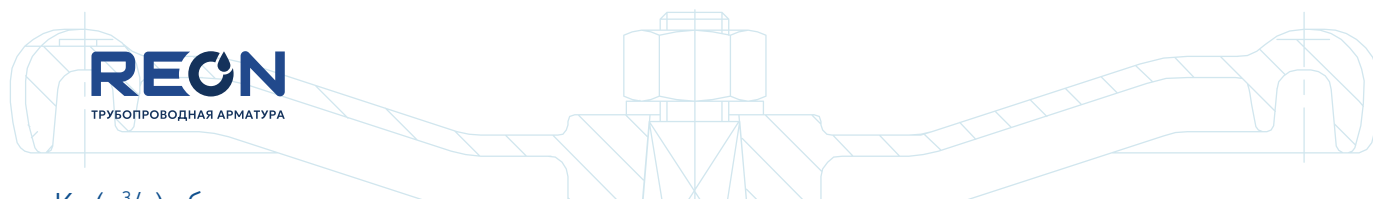
Материалы конструкции

1	Корпус	Высокопрочный чугун GGG50
2	Шар	Сталь, покрытая NBR
3	Крышка	Высокопрочный чугун GGG50
4	Прокладка крышки	NBR
5	Болт	Нержавеющая сталь AISI 304

Технические характеристики

1	Номинальный диаметр, DN	40-600 мм
2	Максимальное давление, PN	16 бар
3	Диапазон допустимых температур	от -10 °C до +80 °C
4	Максимальная температура	+80 °C (кратковременно)
5	Диапазон рабочих температур	От -10 °C до +70 °C
6	Присоединение	Фланцевое
7	Класс герметичности	AA (по ГОСТ 9544-2015)





Kv (м³/ч) обратного клапана

DN	40	50	65	80	100	125	150	200	250	300	350	400	450	500	600
Kv, м³/час	80	120	210	310	505	805	1090	2050	2310	4620	6290	8250	10250	12800	18500

Габаритные и присоединительные размеры

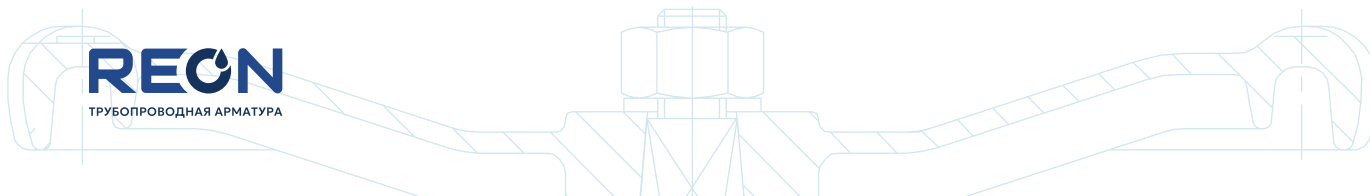
Артикул	DN	Размеры, мм							Масса, кг
		L	ØD	ØD0/ØD1	ØD2	n-Ød	b	H	
PN10/16									
040RSV34-T	40	180	150	110	84	4-19	19	115	6,8
050RSV34-T	50	200	165	125	99	4-19	19	120	7,3
065RSV34-T	65	240	185	145	118	4-19	19	140	10,4
080RSV34-T	80	260	200	160	132	8-19	19	150	12,9
100RSV34-T	100	300	220	180	156	8-19	19	185	16,6
125RSV34-T	125	350	250	210	184	8-19	19	210	32,0
150RSV34-T	150	400	285	240	211	8-23	19	260	41,5
200RSV34-T	200	500	340	295	266	8-23/12-23	20	350	70,8
250RSV34-T	250	600	405	350/355	319	12-23/12-28	22	430	117,4
300RSV34-T	300	700	460	400/410	370	12-23/12-28	24	500	168,8
350RSV34-T	350	800	520	460/470	429	16-23/16-28	26	650	213,0
400RSV34-T	400	900	580	515/525	480	16-28/16-31	28	730	320,0
450RSV34	450	1000	640	565/585	530	20-28/20-31	30	791	422,0
500RSV34	500	1150	715	620/650	582	20-28/20-34	31,5	866	538,0
600RSV34	600	1350	840	725/770	682	20-31/20-37	36	1110	976,0

Запасные части для обратного клапана RSV34-T

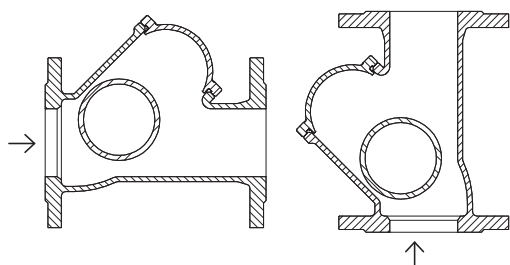
Артикул	DN	Диаметр шара, мм	Артикул	DN	Диаметр прокладки, мм
ball-RSV34-T-DN040	40	50	Gasket-RSV34-T-DN040	40	65
ball-RSV34-T-DN050	50	60	Gasket-RSV34-T-DN050	50	75
ball-RSV34-T-DN065	65	80	Gasket-RSV34-T-DN065	65	90
ball-RSV34-T-DN080	80	90	Gasket-RSV34-T-DN080	80	108
ball-RSV34-T-DN100	100	114	Gasket-RSV34-T-DN100	100	130
ball-RSV34-T-DN125	125	150	Gasket-RSV34-T-DN125	125	175
ball-RSV34-T-DN150	150	165	Gasket-RSV34-T-DN150	150	190
ball-RSV34-T-DN200	200	210	Gasket-RSV34-T-DN200	200	240
ball-RSV34-T-DN250	250	250	Gasket-RSV34-T-DN250	250	300
ball-RSV34-T-DN300	300	310	Gasket-RSV34-T-DN300	300	365
ball-RSV34-T-DN350	350	350	Gasket-RSV34-T-DN350	350	437
ball-RSV34-T-DN400	400	450	Gasket-RSV34-T-DN400	400	480

Условия монтажа

- Не допускается использовать клапаны обратные на рабочие параметры, отличные от указанных в технической документации.
- Перед началом эксплуатации трубопровод необходимо продуть для удаления окалины и грязи.
- Соосность трубопровода и расстояние между фланцами должны быть в пределах 3-5 мм от идеальных, чтобы в процессе монтажа на клапан не приходилась чрезмерная механическая нагрузка.



- Клапан устанавливается на трубопровод так, чтобы стрелка на его корпусе совпадала с направлением движения среды, и, для обеспечения равномерного износа при эксплуатации, не ближе 3-5 диаметров после поворота трубы.
- Клапан может устанавливаться на горизонтальном или вертикальном (при условии движения воды снизу вверх) участках трубопровода.
- Требуется обеспечить достаточное пространство вокруг обратного клапана для будущих работ по техническому обслуживанию.
- Поток среды должен быть направлен по стрелке на корпусе клапана.



- Перед монтажом необходимо тщательно очистить уплотнительные поверхности обратного клапана и присоединительных фланцев.
- Затяжку крепежных болтов необходимо осуществлять равномерно.
- После запуска системы убедитесь в отсутствии протечек в местах присоединения.
- Не забудьте проверить на наличие утечек после нескольких часов работы.

Условия эксплуатации

- Клапаны обратные REON не требуют постоянного ухода.
- Периодически осматривайте клапан на предмет протечки среды.
- Проверку клапана можно провести при замене трубопроводов.

Условия транспортировки и хранения

- Хранение и транспортировка должна осуществляться без ударных нагрузок при температуре: -40...+65 °С.
- Не допускается попадание посторонних предметов внутрь или падений изделия.
- Проверку клапана можно провести при замене трубопроводов.
- Изделие должно храниться в незагрязненном помещении и быть защищено от воздействия атмосферных осадков.
- При транспортировке корпус изделия должен быть защищен от повреждений.

Гарантийные условия

- Изготовитель гарантирует соответствие изделия требованиям безопасности, при условии соблюдения потребителем правил использования, транспортировки, хранения, монтажа и эксплуатации.
- Гарантия распространяется на все дефекты, возникшие по вине завода-изготовителя.
- Гарантия не распространяется на дефекты, возникшие в случаях:
 - нарушения паспортных режимов хранения, монтажа, испытания, эксплуатации и обслуживания изделия;
 - ненадлежащей транспортировки и погрузо-разгрузочных работ;
 - наличия следов воздействия веществ, агрессивных к материалам изделия;
 - наличия повреждений, вызванных пожаром, стихией, форс-мажорными обстоятельствами;
 - повреждений, вызванных неправильными действиями потребителя;
 - наличие следов постороннего вмешательства в конструкцию изделия.
- Производитель оставляет за собой право внесения изменений в конструкцию, улучшающие качество изделия при сохранении основных эксплуатационных характеристик.
- Условия хранения стандартные при нормальных значениях климатических факторов внешней среды. Срок хранения изделия не установлен.
- Гарантийный срок при соблюдении потребителем правил транспортировки, хранения, монтажа и эксплуатации устанавливается 12 месяцев с момента ввода в эксплуатацию, но не более 18 месяцев с момента продажи. Все вопросы, связанные с гарантийными обязательствами, обеспечивает предприятие-продавец.

Внимание!

- Не прикасайтесь к работающему изделию в связи с тем, что возможен нагрев поверхностей.
- Перед началом технического обслуживания или демонтажом убедитесь, что изделие не находится под давлением и не имеет высокую температуру.
- Не удаляйте с изделия шильдик с маркировкой.
- Проверять обратные клапаны необходимо регулярно, особенно работающие не постоянно, на наличие утечек через уплотнения.

М.П.

дата продажи «___» _____ 20__ г.